

# Raport 4 – raport z realizacji **Planu** **promocji** Planu Zrównoważonej Mobilności Miejskiej Wałbrzyskiego Obszaru Funkcjonalnego (**SUMP WOF**)



## 1. Wstęp

W ramach opracowywania Planu Zrównoważonej Mobilności Miejskiej Wałbrzyskiego Obszaru Funkcjonalnego przeprowadzony został kompleksowy proces konsultacji społecznych, podzielony na trzy fazy:

- Faza 1.: diagnostyczna, realizowana przed przedstawieniem Raportu Diagnostyczno- Strategicznego – przeprowadzona na przełomie lipca i września 2023 r.;
- Faza 2.: przedstawienie i zebranie opinii interesariuszy do opracowanych pakietów działań - wypracowanie skutecznych pakietów działań (logiki zmian zachowań mobilnościowych) – przeprowadzona w styczniu 2024;
- Faza 3.: prezentacja i dyskusja projektu planu w ramach SOOŚ – przeprowadzona na przełomie marca i kwietnia 2024 r.

Kluczowe aktywności w ramach każdej z faz przedstawiono na poniższym schemacie.

Grupy badań	Fazy włączania interesariuszy w prace projektowe		
	Faza I (lipiec-sierpień 2023)	Faza II (grudzień-styczeń 2023/2024)	Faza III (marzec-kwiecień 2024)
IDI/TDI	x30		
CAWI/CATI	1200		
Konsultacje z grupą min. 30 osób (x2)		Konsult30.1 <ul style="list-style-type: none"> <li>• I kwartał 2024</li> <li>• te same osoby zapraszane na kolejne</li> <li>• obiegówka-konsultacja online między grupami po 1. warsztacie</li> <li>• przedstawiciele instytucji JST WOF</li> </ul>	Konsult30.2 <ul style="list-style-type: none"> <li>• I kwartał 2024</li> <li>• te same osoby co na Konsult 30.1</li> <li>• przedstawiciele instytucji JST WOF</li> </ul>
Konsultacje z grupą min. 48 osób (x3)	Warsztat48.1 <ul style="list-style-type: none"> <li>• stacjonarnie</li> <li>• po IDI i CAWI</li> <li>• lipiec/sierpień</li> <li>• funkcja wydobywcza</li> <li>• 1 spotkanie z podziałem na podgrupy mieszkańcy miasta rdzenia</li> </ul>	Warsztat48.2 <ul style="list-style-type: none"> <li>• stacjonarnie</li> <li>• funkcja wydobywcza</li> <li>• 1 spotkanie z podziałem na podgrupy</li> <li>• mieszkańcy miasta rdzenia</li> </ul>	Warsztat48.3 <ul style="list-style-type: none"> <li>• stacjonarnie</li> <li>• funkcja wydobywcza</li> <li>• 1 spotkanie z podziałem na podgrupy</li> <li>• mieszkańcy miasta rdzenia</li> </ul>
Warsztaty z grupami fokusowymi (x7)	FGI 1/7 M FGI 2/7 M FGI 3/7 M FGI 4/7 NGO+M	FGI 5/7 NGO+M FGI 6/7 AMD+M FGI 7/7 AMD+M <ul style="list-style-type: none"> <li>• częściowo specjalistyczne</li> <li>• pasjonaci transportu online</li> <li>• sierpień</li> <li>• wyznacznik tematyczny</li> </ul>	

Każda z przeprowadzonych faz konsultacji społecznych wymagała wypromowania – założenia promocji na podstawie Opisu Przedmiotu Zamówienia zostały opracowane w formie Plan Promocji SUMP WOF.

## 2. Cel promocji

Plan promocji miał na celu mobilizację społeczeństwa zamieszkującego wszystkie gminy WOF oraz pozostałych interesariuszy powiązanych z Wałbrzyskim Obszarem Funkcjonalnym do udziału w konsultacjach społecznych i aktywnego wrażania swoich opinii oraz sugestii w zakresie systemu mobilności miejskiej, w tym oczekiwań i potrzeb względem niego. Ponadto, dzięki działaniom promocyjnym możliwe było przekazanie,



poprzez prowadzenie działań edukacyjnych, społeczności WOF idei zrównoważonej mobilności miejskiej.

### 3. Funkcje promocji

Realizacja planu promocji powiązana była z wypełnieniem dwóch kluczowych funkcji:

- mobilizacji, zwiększenia partycypacji interesariuszy – jej celem było m.in. zachęcenie do uczestnictwa w konsultacjach społecznych i aktywnego włączenia się w tworzenie SUMP-a;
- edukacji, czyli informowania o projekcie, jego celach, idei oraz korzyściach z wdrożenia – jej założeniem było przedstawienie społeczności WOF możliwości płynących z realizacji zadań określonych w ramach SUMP-a i jego rezultatów w przyszłości.

Obie funkcje działań promocyjnych były kompleksowym zestawem, który charakteryzowały cechy takie jak:

- dostosowanie komunikatów do grup docelowych;
- publikacja informacji o wydarzeniach z odpowiednim wyprzedzeniem;
- zastosowanie atrakcyjnej i spójnej szata graficznej, wykorzystanie logo;
- przejrzysta struktura opracowanych materiałów;
- dostępność Wykonawcy dla interesariuszy (możliwość kontaktu, zadawania pytań, doprecyzowywania zagadnień);
- dyspozycyjność Wykonawcy dla mediów
- wykorzystaniem środków masowego przekazu oraz zapewnienie dostępności poprzez publikację komunikatów nie tylko w formie online, ale także w przestrzeni.

### 4. Grupy docelowe odbiorców

We wszystkich trzech fazach konsultacji komunikaty promocyjne były kierowane do grup odbiorców takich jak:

- przedstawiciele poszczególnych gmin wchodzących w skład Wałbrzyskiego Obszaru Funkcjonalnego, przedstawiciele gmin i powiatów ościennych, samorządu województwa;
- przedstawiciele jednostek zależnych / podległych / wydziałów członków Wałbrzyskiego Obszaru Funkcjonalnego, spółek samorządowych itp., w tym osób odpowiedzialnych za transport, planowanie przestrzenne, edukację, bezpieczeństwo ruchu i ochronę środowiska;
- przedstawiciele publicznego transportu zbiorowego (miejskiego, podmiejskiego, międzymiastowego, przewoźników prywatnych) i zarządców infrastruktury (np. GDDKiA, PKP PLK S.A., DSDiK, kolejni przewoźnicy regionalni, powiatowi i miejscy zarządcy infrastruktury drogowej);

- przedstawiciele stowarzyszeń i aktywistów, lokalnych grup działania, rad osiedli/dzielnic, rad seniorów, organizacji pozarządowych, lokalnych środowisk naukowych itp.;
- przedstawiciele szkół, liceów, techników, szkół branżowych pierwszego i drugiego stopnia oraz szkół wyższych;
- przedstawiciele firm lub pracodawców, w szczególności zatrudniających ponad 100 pracowników;
- przedstawiciele deweloperów powierzchni mieszkaniowo-usługowych oraz powierzchni przemysłowych;
- przedstawiciele mieszkańców gmin WOF, w tym grup wykluczonych.

## 5. Identyfikacja wizualna i logo SUMP WOF

Kluczowym elementem działań promocyjnych, zapewniającym ich spójność i rozpoznawalność w kolejnych fazach konsultacji społecznych i ich promocji było zaprojektowanie przez Wykonawcę atrakcyjnego graficznie, nawiązującego do idei zrównoważonej mobilności, wpisującego się w identyfikację wizualną Aglomeracji Wałbrzyskiej, logo SUMP WOF.

Wszystkie raporty i materiały graficzne oraz materiały pomocnicze w tym prezentacje warsztatowe, formularze konsultacyjne, a także produkty promocyjne etc. zostały zaprojektowane zgodnie z wytyczną na początku projektu i zaakceptowaną przez Zamawiającego identyfikacją wizualną oraz zawierały logo SUMP WOF.

## 6. Główne produkty wykorzystane w promocji

Do głównych narzędzi promocji należały:

- logo SUMP WOF;
- 2 zestawy roll-up (wydruk, kasetka, torba transportowa) – wykorzystywane podczas spotkań stacjonarnych i warsztatów konsultacyjnych;
- plakaty klasyczne w formacie europejskim 1200×1700 mm (1300mm × 1850mm) – dostosowanego do umieszczenia w witrynach przystankowych – 35 egzemplarzy wywieszonych na witrynach przystankowych w Wałbrzychu i Świdnicy na każdym etapie konsultacji, zawierające kod QR odsyłający do formularzy rejestracyjnych na spotkania oraz do strony internetowej dedykowanej SUMP WOF;
- plakaty klasyczne w formacie A2 – 54 egzemplarze wywieszane w urzędach gmin WOF na każdym etapie konsultacji, zawierające kod QR odsyłający do formularzy rejestracyjnych na spotkania oraz do strony internetowej dedykowanej SUMP WOF;

- treść w postaci płynącego tekstu (do 200 znaków) do umieszczenia na elektronicznych tablicach na przystankach Systemu Dynamicznej Informacji Pasażerskiej – na każdym etapie konsultacji społecznych;
- informacja (artykuł) na stronę internetową do zamieszczenia na portalach gmin wchodzących w skład AW oraz do umieszczenia w gazecie lokalnej – na każdym etapie konsultacji społecznych;
- krótka informacja do zamieszczenia na portalu Twitter oraz wpis do zamieszczenia na portalu Facebook – na każdym etapie konsultacji społecznych;
- trzy rodzaje banerów internetowych dotyczących poszczególnych Etapów konsultacji społecznych - formaty: 1080x1080, 720x377, 790x360 DPI, który będzie mógł być umieszczany na dowolnych portalach społecznościowych (np. Instagram), stronach internetowych;
- publikacja w prasie papierowej ogłoszenia o przystąpieniu do konsultacji społecznych w ramach SOOŚ.

## 7. Promocja Fazy 1 konsultacji społecznych (faza diagnostyczna)

Pierwszym etapem pierwszej fazy prowadzenia konsultacji z interesariuszami w ramach opracowywanej diagnozy było przeprowadzenie badań ilościowych i jakościowych. Sposób rekrutacji i promocji udziału w badaniach przedstawia poniższe zestawienie:

- IDI/TDI – promocja poprzez indywidualne dedykowane zaproszenia przekazywane interesariuszom wybranym do udziału w tej metodzie (z uzgodnionej z Zamawiającym bazy) drogą e-mail wraz listem przewodnim od Zamawiającego – rekrutacja prowadzona w lipcu 2023 r.;
- ankieta CAWI – promocja poprzez strony internetowe i media społecznościowe każdej z 27 gmin WOF i profile powiązane, promocja na plakatach w witrynach przystankowych w Wałbrzychu i Świdnicy oraz na plakatach A2 wywieszonych w urzędach wszystkich 27 gmin poprzez umieszczenie na plakatach QR kodu przekierowującego do ankiety.
- ankieta papierowa – wysyłana przez Wykonawcę pocztą do każdej z 27 gmin, wraz z plakatami promującymi ankietę papierową – plakaty w formacie A2 były wywieszane w każdym z urzędów gminy, gdzie dostępne były do wypełnienia ankiety papierowe;
- warsztaty fokusowe (FGI) – promocja za pośrednictwem dedykowanych zaproszeń przesyłanych drogą e-mail przez wykonawcę wraz z listem przewodnim Zamawiającego, a także promocja w mediach społecznościowych – zainteresowani interesariusze rekrutowali się na spotkanie poprzez rejestrację z wykorzystaniem dedykowanego formularza zgłoszeniowego.

W tej fazie odbyło się także pierwsze ze spotkań konsultacyjnych – Warsztat diagnostyczny. Promocja spotkania odbyła się poprzez zaproszenia drogą e-mail do kluczowych interesariuszy z ww. bazy interesariuszy zatwierdzonej przez

Zamawiającego oraz promowane na stronach internetowych i w mediach społecznościowych gmin i instytucji podlegających (dwukrotna publikacja przed spotkaniem) – z zaangażowaniem koordynatorów gminnych, a także poprzez wywieszenie plakatów w witrynach przystankowych w Wałbrzychu i Świdnicy zawierających QR kod przekierowujący do formularza zgłoszeniowego.

### **8. Promocja Fazy 2 konsultacji społecznych (przedstawienie i zebranie opinii interesariuszy do opracowanych pakietów działań)**

Druga faza konsultacji społecznych obejmowała dwa spotkania konsultacyjne z interesariuszami, promowane w następujący sposób:

- spotkanie dla przedstawicieli gmin Wałbrzyskiego Obszaru Funkcjonalnego - Warsztat nad rozwiązaniami – promowany poprzez skierowanie do przedstawicieli gmin WOF, w tym przede wszystkim do koordynatorów gminnych ds. SUMP-a, dedykowanych zaproszeń drogą e-mail wraz z linkiem do formularza zgłoszeniowego, a także poprzez wykonywanie przypomnień telefonicznych do zaproszonych osób;
- spotkanie konsultacyjne – Warsztat nad rozwiązaniami – zaproszenia drogą e-mail do kluczowych interesariuszy z ww. bazy interesariuszy zatwierdzonej przez Zamawiającego oraz promowane na stronach internetowych i w mediach społecznościowych gmin i instytucji podlegających (dwukrotna publikacja przed spotkaniem) – z zaangażowaniem koordynatorów gminnych, a także poprzez wywieszenie plakatów w witrynach przystankowych w Wałbrzychu i Świdnicy zawierających QR kod przekierowujący do formularza zgłoszeniowego, dodatkowo w związku z tym, że faza ta pełniła funkcję formalnych konsultacji społecznych, informacja o tym spotkaniu była zawarta w ogłoszeniu o przystąpieniu do konsultacji społecznych w ramach SOOŚ opublikowanym w prasie papierowej dostępnej na terenie całego województwa dolnośląskiego (Gazeta Wrocławska).

### **9. Promocja Fazy 3 konsultacji społecznych (prezentacja i dyskusja projektu planu w ramach SOOŚ)**

Ostatnia faza konsultacji pełniła funkcję formalnych konsultacji społecznych w ramach Strategicznej Oceny Oddziaływania na środowisko – w związku z czym spotkania organizowane na tym etapie miały charakter otwarty. Głównym elementem promocji

trzeciej fazy konsultacji było ogłoszenie o przystąpieniu do konsultacji społecznych w ramach SOOŚ. Do kluczowych elementów tego etapu należały:

- spotkanie dla przedstawicieli gmin Wałbrzyskiego Obszaru Funkcjonalnego – Prezentacja i dyskusja planu – promowany poprzez skierowanie do przedstawicieli gmin WOF, w tym przede wszystkim do koordynatorów gminnych ds. SUMP-a, dedykowanych zaproszeń drogą e-mail wraz z linkiem do formularza zgłoszeniowego, a także poprzez wykonywanie przypomnień telefonicznych do zaproszonych osób; jako że w tej fazie konsultacje były formalnymi konsultacjami społecznymi Wykonawca zdecydował się otworzyć oba spotkania dla wszystkich zainteresowanych, żeby zwiększyć dostępność (ze względu na czas i na miejsce spotkań), w związku z czym w tej fazie warsztaty były także promowane poprzez publikacje online, w gazecie oraz na plakatach przystankowych i na plakatach wywieszonych w urzędach;
- spotkanie konsultacyjne – Prezentacja i dyskusja planu – formalne konsultacje społeczne w ramach SOOŚ – promocja tego spotkania odbyła się poprzez skierowanie zaproszeń drogą e-mail do kluczowych interesariuszy z ww. bazy zatwierdzonej przez Zamawiającego, a także do uczestników poprzednich spotkań konsultacyjnych w ramach wcześniejszych faz oraz poprzez promowanie na stronach internetowych i w mediach społecznościowych gmin i instytucji podlegających – z zaangażowaniem koordynatorów gminnych, a także poprzez wywieszenie plakatów w witrynach przystankowych w Wałbrzychu i Świdnicy zawierających QR kod przekierowujący do formularza zgłoszeniowego oraz takich samych plakatów w formacie A2 we wszystkich gminach WOF
- w ramach tej fazy promowano także formularz konsultacyjny online, służący zgłaszaniu uwag do dokumentu przez internet, na stronach internetowych i w mediach społecznościowych gmin i instytucji podległych, informację opublikowano także w drukowanej Gazecie Wrocławskiej oraz publikowano w mediach lokalnych.

## 10. Podsumowanie

Plan promocji został zrealizowany, wypełniono wymagania określone w OPZ w założeniach Planu – na podstawie frekwencji podczas spotkań konsultacyjnych oraz osiągniętych prób w badaniach ilościowych i jakościowych, a także dzięki sygnalizowanej przez interesariuszy, w tym przez prezydenta miasta rdzeniowego, rozpoznawalności identyfikacji wizualnej SUMP WOF w przestrzeni miasta i w mediach, promocję Planu Zrównoważonej Mobilności Miejskiej WOF można uznać za sukces.

W proces tworzenia SUMP-a i konsultacje, poprzez aktywność na spotkaniach konsultacyjnych lub zaopiniowanie zaangażowane były właściwe organy i szczeble administracji w celu zagwarantowania spójności i komplementarności SUMP-a z polityką i planami w obszarach takich jak:



- mobilność;
- użytkowanie gruntów i planowanie przestrzenne;
- rozwój społeczno-gospodarczy;
- ochrona środowiska;
- zazielenianie obszarów miejskich;
- adaptacja do zmian klimatu;
- energetyka;
- zdrowie;
- edukacja.

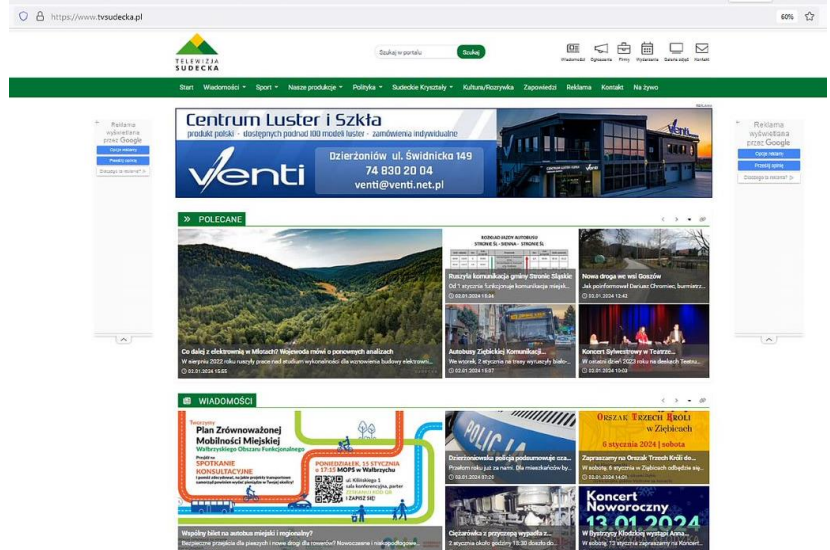
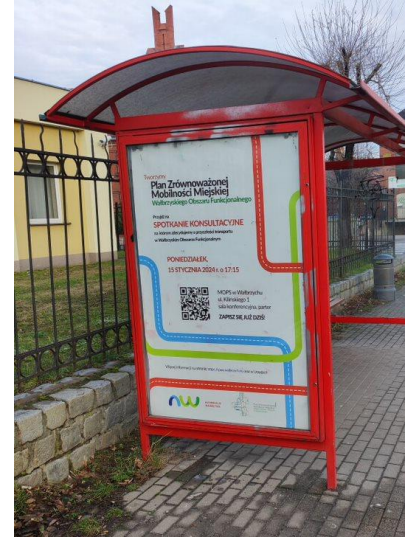
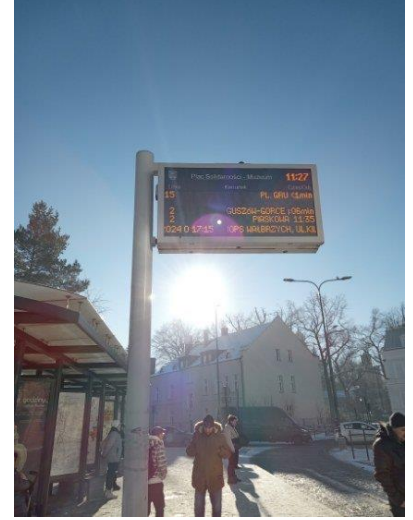
Ponadto zapewniono kontakty z podmiotami, które świadczą usługi transportowe oraz z właściwymi organami na różnych poziomach administracji.

Dzięki szeroko zakrojonym działaniom promocyjnym, SUMP WOF stał się rozpoznawalną przez mieszkańców gmin Wałbrzyskiego Obszaru Funkcjonalnego marką, a interesariusze przychodząc na kolejne spotkania, byli przywiązani do idei zrównoważonej mobilności miejskiej. Można stwierdzić, że cele promocji dotyczące funkcji mobilizacyjnej zostały osiągnięte, natomiast funkcja edukacyjna jest kwestią długofalową, zatem jej rezultaty będą identyfikowane w dłuższej perspektywie. Natomiast na podstawie postawy uczestników spotkań, założyć należy, że te elementy edukacyjne, które na etapie wdrażania planu promocji zostały podjęte, już przynoszą owoce w postaci wyedukowanego i zainteresowanego zrównoważoną mobilnością społeczeństwa, zainspirowanego do wdrażania założeń SUMP-a.

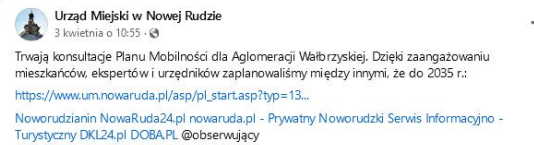
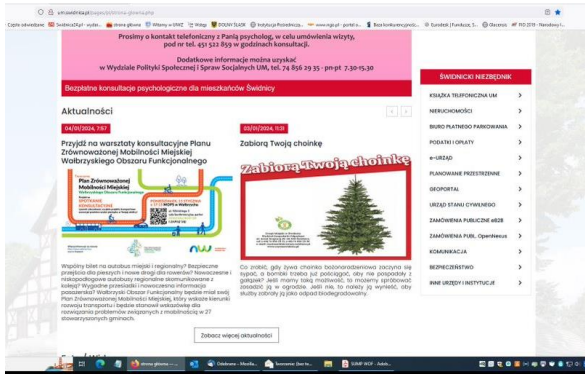




## 11. Przykłady dokumentacji działań promocyjnych







## Twórzmy lepszą przyszłość - ankieta

Opublikowano: 11-08-2023  
 Twórzmy lepszą przyszłość - ankieta dotycząca Planu Zrównoważonej Mobilności Wałbrzyskiego Obszaru Funkcjonalnego,



# Raport z realizacji Planu promocji SUMP WOF

**ZDKIUM** Zarząd Dróg, Komunikacji i Utrzymania Miasta w Wałbrzychu  
26 marca

JAK POPRAWIĆ TRANSPORT W AGLOMERACJI WAŁBRZYSKIEJ? KONSULTACJE 11 KWIEŚNIA O 12:00 W SALI KONFERENCYJNEJ MOPS UL. KILIŃSKIEGO 1. WYPOWIEDZ SIĘ ONLINE:  
<https://ipaw.walbrzych.eu/.../konsultujemy-przyszlosc.../>

**JAKICH ZAMIAN WYMAGA TRANSPORT W AGLOMERACJI WAŁBRZYSKIEJ?**  
Weź udział w konsultacjach społecznych dotyczących **Planu Zrównoważonej Mobilności Miejskiej** Wałbrzyskiego Obszaru Funkcjonalnego

sprawdź, czy Plan Działań do 2035 r. uwzględni Twoje potrzeby!  
**ZESKANUJ KOD QR I DOWIEDZ SIĘ WIĘCEJ!**

Więcej informacji na stronie <https://ipaw.walbrzych.eu> oraz w Urzędach

Plan Zrównoważonej Mobilności Miejskiej Wałbrzyskiego Obszaru Funkcjonalnego

AGLOMERACJA WAŁBRZYSKA

9 36 komentarzy 3 udostępnienia

<https://swiebodzice.pl/miasto-i-gmina/aktualnosci/n.355246,konsultujemy-przyszlosc-transportu-w-aglo->

**AKTUALNOŚCI**

**Konsultujemy przyszłość transportu w Aglomeracji Wałbrzyskiej**

Opublikowano: 02-04-2024  
Trwają konsultacje Planu Mobilności dla Aglomeracji Wałbrzyskiej. Dzięki zaangażowaniu mieszkańców, ekspertów i urzędników zaplanowaliśmy między innymi, że do 2035 r.:

- Powstanie zintegrowany system transportowy łączący koleje, autobusy regionalne oraz miejskie, a połączenia znajdziesz we wspólnej wyszukiwarce i kupisz na nie wspólny bilet. Będzie to możliwe dzięki utworzeniu związku samorządów Aglomeracji, który będzie sprawnie zarządzać transportem niż gminy z osobną;
- Na trasach między ośrodkami Aglomeracji takimi jak Wałbrzych, Kamienna Góra, Świdnica, Jawor, Strzegom czy Nowa Ruda